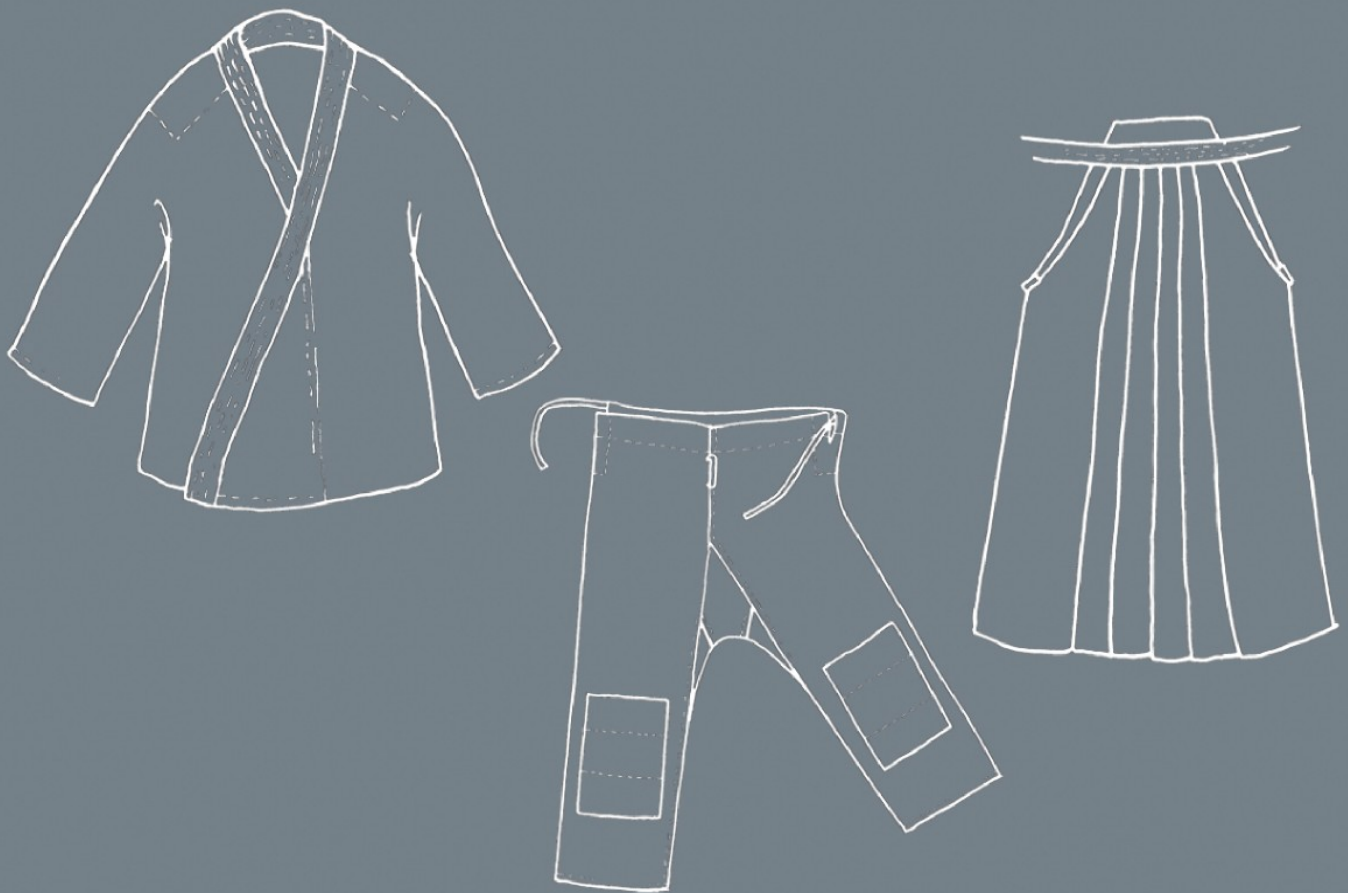




Catalogue

Kimonos & Hakamas

fabrication artisanale



www.lucieroy.fr

LE KIMONO

Lucie Roy fabrique des keikogis et des hakamas pour la pratique de l'Aïkido, et des housses pour certaines armes. Les modèles sont d'un excellent confort et d'un entretien facile. Conçus pour la pratique de l'Aïkido, ces kimonos et hakamas peuvent convenir à d'autres pratiques.

Elle sélectionne des tissus souples et résistants. Des modèles en coton biologique sont également proposés.

Vos pantalons, vestes, hakamas, sont réalisés à la demande.

Plusieurs longueurs possibles dans chaque taille vous sont proposées, pour s'adapter au mieux à votre morphologie.

Vous pouvez également par exemple choisir une veste M et un pantalon S.

Les commandes se font en ligne sur www.lucieroy.fr

LA VESTE DE KIMONO

La coupe assure un croisement important des deux pans de devant, pour un bon maintien de la veste pendant la pratique. Elle facilite les saisies aux épaules grâce à l'absence de coutures aux emmanchures.

Le col est surpiqué et la veste est renforcée par un empiècement au niveau des épaules.

Des fentes en bas permettent de ne pas entraver les mouvements. Vous pouvez choisir l'option fentes latérales ou fente au milieu du dos.

LE PANTALON DE KIMONO

Les coutures sont sur le côté intérieur des jambes.

Une pièce en losange à l'enfourchure assure l'aisance des mouvements.

Les genouillères sont placées à l'extérieur.

Vous pouvez choisir entre deux systèmes de fermeture : cordon coulissant traditionnel ou bien un pantalon avec un élastique dans le dos et des liens sur le devant.

Il existe un modèle pour les femmes enceintes avec un bandeau souple sur le devant, et un cordon coulissant pour l'ajuster.

LA CEINTURE

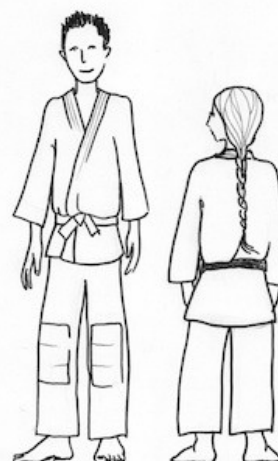
Les ceintures classiques font 4 cm de large et sont souples.

Vous pouvez également commander des ceintures de 6 ou 8 cm de large.

LES TAILLES

Pensez qu'un kimono est un vêtement ample dans lequel on doit se sentir à l'aise pour pratiquer. Pour savoir quelle taille vous correspond reportez-vous à la rubrique « guide des taille » en pages 4 et 5.

| TAILLES DE VESTE | | | TAILLES DE PANTALON | | | | |
|-------------------|-------|--------|---------------------|-------|--------|--------|--------|
| S | | | S | | | | |
| M | | | M | | | | |
| L | | | L | | | | |
| XL | | | XL | | | | |
| LONGUEUR AU CHOIX | | | LONGUEUR AU CHOIX | | | | |
| 80 cm | 90 cm | 100 cm | 90 cm | 95 cm | 100 cm | 105 cm | 110 cm |



LES DIFFERENTS TISSUS POUR LES KIMONOS:

échantillons disponibles sur demande.

SERGE 100% COTON Sanfor semi-épais

grammage du tissu : 270g/m²

coloris : blanc

tissage : sergé (l'aspect du tissu est lisse sur l'endroit)

origine du tissu : tissé en France à Armentières.

composition : 100% coton

Le coton étant une fibre naturelle, les fortes températures de lavage et l'usage du sèche-linge l'abîment. Le tissu en coton semi-épais est traité « Sanfor » (procédé mécanique) afin de limiter le rétrécissement du tissu. Il est néanmoins normal qu'il y ait un léger retrait du tissu au fur et à mesure des lavages. Lors du choix des longueurs il est conseillé de prendre en compte un retrait d'environ 3%.

SERGE 100% COTON biologique semi-épais

grammage : 180-200g/m²

tissage : sergé (l'aspect du tissu est lisse sur l'endroit)

coloris : blanc (le tissu non lavé est blanc cassé, mais cette teinte disparaît et le tissu devient blanc après le premier lavage)

composition : 100% coton bio certifié GOTS

origine : coton cultivé et tissé en Inde

Ce tissu est fabriqué de façon artisanale à petite échelle, et n'a pas été « pré-rétréci », comme le sont aujourd'hui la plupart des tissus de coton fabriqués industriellement.

Lors du choix des longueurs il est conseillé de prendre en compte un retrait d'environ 10%, dont 4% dès le premier lavage (puis environ 1% par lavage par la suite).

TOILE 100% COTON biologique épais

grammage : 290-300g/m²

tissage : toile (l'aspect du tissu est granuleux, sans être du grain de riz)

coloris : blanc

composition : 100% coton bio certifié GOTS

origine : coton cultivé et tissé en Inde

Ce tissu est fabriqué de façon artisanale à petite échelle, et n'a pas été « pré-rétréci », comme le sont aujourd'hui la plupart des tissus de coton fabriqués industriellement.

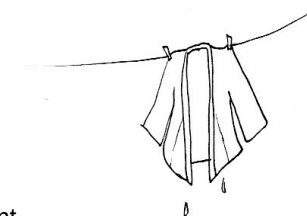
Lors du choix des longueurs il est conseillé de prendre en compte un retrait d'environ 8%, dont 4% dès le premier lavage (puis environ 1% par lavage par la suite).

LE LAVAGE ET LE BLANCHISSAGE :

Le coton étant une fibre naturelle, les fortes températures de lavage et l'usage du sèche-linge l'abîment. Laver à 30° - 40°. Sécher à l'air libre (pas de séchage en machine)

Pour préserver l'éclat de votre kimono, il est conseillé de le laver uniquement avec du linge blanc.

Cependant, l'eau très calcaire de certaines régions a tendance à ternir le linge, et un lavage blanchissant de temps en temps peut s'avérer utile. Une bonne solution est alors d'employer du percarbonate de soude, écologique et très efficace également pour enlever les taches de sueur, de sang ou la salissure au niveau du col. L'eau de Javel est à proscrire, car le linge peut jaunir par la suite.



| GUIDE DES TAILLES DE VESTE | | |
|----------------------------|------------------|---|
| TAILLE | largeur de veste | Votre tour de poitrine ou de taille ou de hanches (prendre la mesure la plus grande) |
| S | 55cm | 80 à 90 cm |
| M | 60cm | 90 à 100 cm |
| L | 65cm | 100 à 110 cm |
| XL | 70cm | 110 à 120 cm |
| LONGUEUR VESTE AU CHOIX | | |
| 80cm | 90cm | 100cm |

La longueur des manches, bras étendus et de poignet à poignet, est la même pour toutes les vestes: 144cm

Choisir la taille de veste qui vous correspond :

Prise de mesures (voir figure 1):

-tour de poitrine, en passant par la pointe des seins.

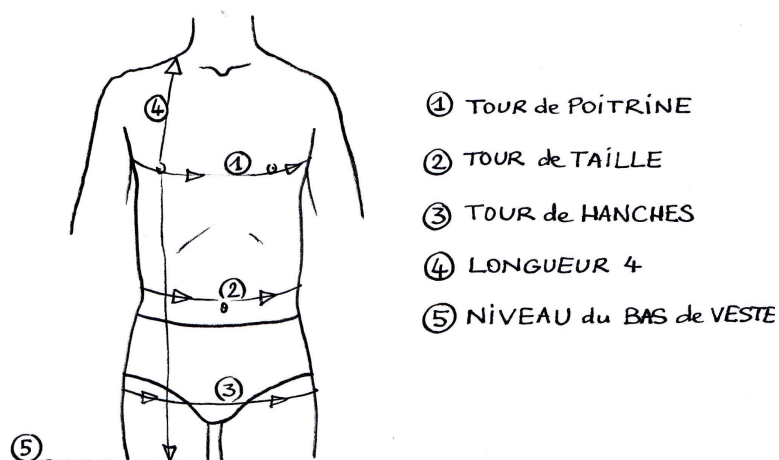
-tour de taille,

-tour de hanches: au plus fort des hanches.

De ces 3 mesures prenez la plus grande, et reportez-vous au tableau.

Choisir la longueur de veste :

Mesurez depuis l'épaule à la base du cou jusqu'à la longueur souhaitée, en passant par la poitrine, et ajoutez 5 à 10 cm, à votre convenance, pour tenir compte du « blousant » de la veste au-dessus de la ceinture. Puis reportez-vous au tableau.



GUIDE DES TAILLES DE PANTALON

| TAILLE | Votre tour de hanches | Votre tour de cuisse | Votre longueur d'enfourchure | |
|----------------------------|-----------------------|----------------------|------------------------------|-------|
| S | 85 à 100 cm | 46 à 58 cm | 51 à 60 cm | |
| M | 85 à 100 cm | 46 à 64 cm | 58 à 66 cm | |
| L | 100 à 110cm | 52 à 70 cm | 66 à 74 cm | |
| XL | 110 à 120 cm | 58 à 76 cm | 72 à 80 cm | |
| LONGUEUR PANTALON AU CHOIX | | | | |
| 90cm | 95cm | 100cm | 105cm | 110cm |

Choisir la taille de pantalon qui vous correspond :

En général, la mesure du tour de hanches suffit pour choisir sa taille de pantalon.

Le tableau des tailles peut vous permettre de déterminer également quelle taille correspond le mieux par rapport au tour de cuisse et à l'entrejambe.

Prise de mesures (voir figures 2 et 3):

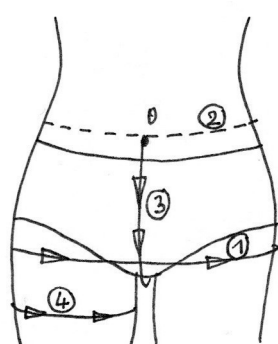
-votre tour de hanches : au plus fort des hanches.

-votre longueur d'enfourchure : du milieu devant jusqu'à l'endroit où sera porté le pantalon au milieu dos en passant au plus près entre les jambes,

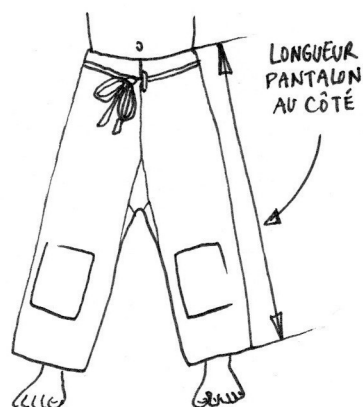
-votre tour de cuisse, au plus fort.

Choisir la longueur de pantalon :

La longueur du pantalon se mesure au côté, de la ceinture au bas.



- ① TOUR HANCHES
- ② CEINTURE PANTALON
- ③ LONGUEUR ENFOURCHURE
- ④ TOUR CUISSE



LE HAKAMA

Ce hakama est le hakama traditionnel à sept plis (cinq apparents sur le devant et deux dans le dos).
Le tissu est choisi pour la tenue des plis et la souplesse.
Les fentes latérales sont renforcées.

Le dosseret ou koshiita est en caoutchouc souple.

Le tissu est un sergé 65% polyester et 35% coton, choisi pour la tenue des plis et la souplesse.
Coloris disponibles : noir, bleu marine, gris, blanc. Echantillons disponibles sur demande.

Les lanières avant et arrière sont surpiquées.

Longueur lanières dos : 180cm.

Longueur lanières devant : 400cm.

Largeur lanières : 3,5cm

Il est possible de commander des longueurs différentes pour les lanières.

Les lanières devant doivent faire 4 x votre tour de ceinture + 60cm.

Largeur hakama : 53cm. A partir de 105cm de tour de hanches (voir croquis p.5) vous pouvez choisir une largeur de 59cm.

LE NOBAKAMA

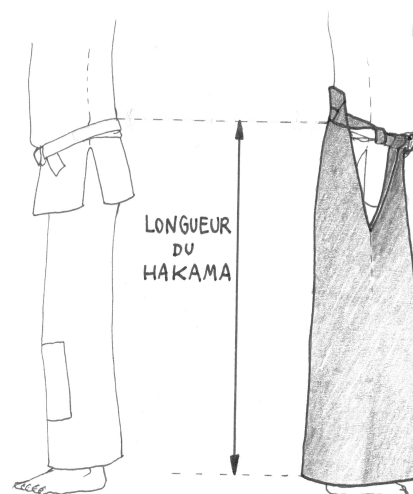
Littéralement « hakama des champs », le nobakama est moins ample que le hakama à sept plis, ce qui convient à certains pratiquants qui y trouvent davantage d'aisance et apprécient une plus grande légèreté.

Le tissu est choisi pour la tenue des plis et la souplesse, il est le même que celui utilisé pour les hakamas.

Les lanières sont surpiquées, les fentes latérales sont renforcées.

Choisir la longueur de votre hakama ou nobakama :

Si vous avez à portée de main un hakama dont la longueur vous convient, prenez la mesure depuis le bas du dosseret jusqu'en bas du hakama.
Sinon, demandez à quelqu'un de mesurer depuis le haut de votre ceinture de kimono jusqu'à l'endroit où vous voulez que votre hakama tombe.



L'ENTRETIEN:

Afin de préserver la tenue des plis et pour éviter le repassage qui peut s'avérer délicat, il est recommandé de respecter quelques précautions :

Lavez votre hakama à la main, à l'eau tiède 30°, à plat dans la baignoire (si possible), les plis du dos et du devant bien fermés, et pressez délicatement. Pour le rinçage, trempez-le dans l'eau claire à 30°, puis rincez-le bien à l'eau courante entre les plis. Séchez-le ensuite en le suspendant à un cintre par la taille : de cette façon le poids du vêtement et le ruissellement de l'eau permettent aux plis de garder leur aplomb.

Pas de lavage ni de séchage en machine.



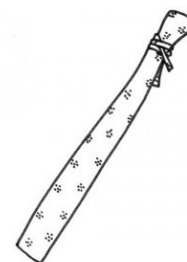
LES ACCESSOIRES

Dans la boutique en ligne vous trouverez différents types de housses, avec un large choix de couleurs et de motifs.

La housse d'apparât pour bokken

Cette housse vous permet de personnaliser votre arme lorsqu'elle est rangée.

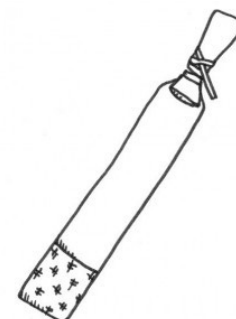
Elle est conçue pour des bokkens de 96 à 106 cm, sans tsuba.



La housse d'apparât pour katana

Housse d'apparât qui s'ajuste à différentes longueurs.

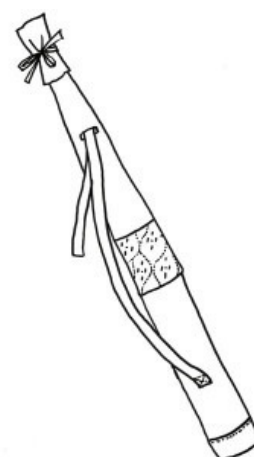
La housse se referme en rabattant l'extrémité sur la poignée du katana, autour de laquelle on enroule le cordon.



La housse de transport classique pour jo-bokken-tanto

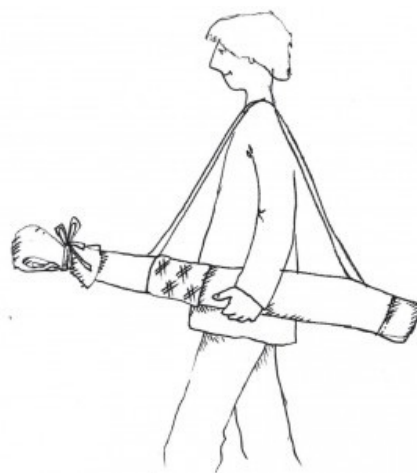
Pour transporter votre set d'armes pour l'Aïkido ou votre katana, ou shinai.

Elle est renforcée en bas, et munie d'une lanière réglable pour la porter soit à l'épaule ou en bandoulière, soit à la main façon « poignée ».



La housse de transport grande pour 5 sets d'armes ou 3 katanas

Pour transporter aisément 5 sets d'armes pour l' Aïkido, ou jusqu'à 3 katanas.
Elle est renforcée en bas, et munie d'une lanière réglable et de liens en bas, pour la porter soit à l'épaule ou en bandoulière, soit à la main façon « poignée ».



La housse-sac pour hakama

Avec cette housse vous pouvez transporter votre hakama et votre keikogi. Elle peut également servir de couvre-hakama lorsque votre hakama plié est rangé dans le vestiaire.



TARIFS au 1^{er} mai 2017

| KIMONO EN SERGÉ DE COTON <i>Sanfor</i> | |
|---|------------|
| semi épais | 78€ |
| Veste fentes côtés | 41€ |
| Veste fente bas du dos | |
| Pantalon cordons coulissants | 37€ |
| Pantalon élastique dos + cordons devant | |
| Pantalon de grossesse | 41€ |

| | |
|----------|------------------------|
| Ceinture | à partir de 20€ |
|----------|------------------------|

| KIMONO EN SERGÉ DE COTON BIOLOGIQUE | |
|--|-------------|
| semi épais | 105€ |
| Veste fentes côtés | 60€ |
| Veste fente bas du dos | |
| Pantalon cordons coulissants | 45€ |
| Pantalon élastique dos + cordons devant | |
| Pantalon de grossesse | |

| KIMONO EN TOILE DE COTON BIOLOGIQUE | |
|--|--------------|
| épais | 115 € |
| Veste fentes côtés | 65€ |
| Veste fente bas du dos | |
| Pantalon cordons coulissants | 50€ |
| Pantalon élastique dos + cordons devant | |
| Pantalon de grossesse | |

| HAKAMAS EN POLYESTER- COTON | |
|------------------------------------|-------------|
| Hakama | 145€ |
| Nobakama | 130€ |

| ACCESSOIRES | |
|---|------------|
| Housse de bokken | 18€ |
| Housse de katana | 25€ |
| Housse de transport pour jo-bokken-tanto | 45€ |
| Housse de transport grande pour 5 sets d'armes ou 3 katanas | 75€ |
| Housse-sac pour hakama | 25€ |

POURQUOI DES KIMONOS EN TISSU DE COTON BIO ?



Une fleur de cotonnier.

Le coton

Le coton est une fibre végétale qui entoure les graines des cotonniers. Le cotonnier, un arbuste pouvant mesurer jusqu'à 10 mètres de haut, pousse dans les régions tropicales et subtropicales arides.

En culture, on limite sa taille à un ou deux mètres pour faciliter le ramassage du coton. À la floraison apparaissent de grandes fleurs blanches ou jaunes à cinq pétales, sans odeur notable. Ensuite des capsules aux parois épaisses et rigides se développent. Lorsqu'elles s'ouvrent, elles laissent s'échapper des graines et des bourres de coton recouvertes d'une houppe de fibres blanchâtres et soyeuses pouvant mesurer entre 2 cm et 5 cm de long selon les variétés. On en extrait les fibres, qui sont utilisées pour fabriquer du tissu.

La culture conventionnelle du coton

Le coton a été cultivé pendant des millénaires sans aucun apport chimique et pourtant aujourd'hui la culture conventionnelle du coton est la plus polluante de la planète. Elle utilise environ un quart des pesticides vendus dans le monde alors qu'elle ne représente que 2,4% de la surface agricole.

Ce coton est nocif pour ceux qui le portent comme pour ceux qui le cultivent. Et l'achat d'engrais est la principale source d'endettement et de dépendance des petits producteurs.

Les résidus toxiques de la culture du coton polluent l'eau des rivières dans lesquelles ils sont rejetés. Eau qui sert localement à arroser fruits et légumes, consommés sur place ou exportés.

L'utilisation de pesticides et insecticides est à l'origine de l'intoxication de 1 million de personnes dont 22.000 morts chaque année (chiffres OMS).

La culture du coton biologique

Un coton biologique a été quant à lui cultivé sans utilisation de pesticides nocifs, en utilisant des pièges à phéromone, la rotation des cultures, la cueillette des insectes et des répulsifs naturels. Il est sans OGM et la consommation d'eau nécessaire pour sa culture est réduite de moitié par rapport au coton conventionnel.

Les agriculteurs ne dépendent plus d'engrais et produits chimiques coûteux. Leurs coûts d'investissement sont plus bas, et leur récolte leur assurent davantage de revenus. Eux et leur famille peuvent mener une vie plus prospère et saine.

La rotation des cultures enrichit la terre.

Les tissus obtenus seront exempts de pesticides. Plus douce et plus souple, la fibre de coton bio est plus épaisse et anallergique.



Deux garçons ramassent des noix dans un champs de coton. Ils ne pourraient pas faire cela dans un champ traité chimiquement.

Le choix du fournisseur

L'entreprise avec laquelle j'ai décidé de travailler pour pouvoir vous proposer une gamme de kimonos en coton biologique se trouve en Angleterre. Après avoir vendu des tissus pendant une trentaine d'années, Ann et Philip ont pris conscience des dégâts infligés aux personnes qui cultivent le coton dans les pays du tiers monde.

En 2005, cette entreprise et ses cinq employés se sont mis à travailler avec plusieurs tisserands qui fabriquent du tissu à partir du coton biologique produit localement, en Inde, en Turquie et en Chine.

Tous les tissus sont faits avec du coton certifié GOTS*, et leur objectif est de négocier équitablement avec les tisserands. Les tissus peuvent varier légèrement d'un lot à l'autre, cela peut être dû au fait que c'est un tisserand différent, à l'époque de l'année (au temps de la mousson, le tissu absorbe plus d'eau de l'atmosphère) ou parfois à de légères variations de la température de lavage.

La plupart sont fabriqués sur de petits métiers à tisser, nécessitant une intervention manuelle fréquente. Ceux fabriqués en usine, comme le tissu « Cambridge », sont tissés dans des usines certifiées GOTS, généralement sur des machines automatiques sans navette.



Losque j'ai moi-même décidé de me tourner vers des tissus en coton biologique, il me fallait trouver un fournisseur qui accepte de me vendre des petites quantités, à un prix qui puisse convenir à ma clientèle actuelle.

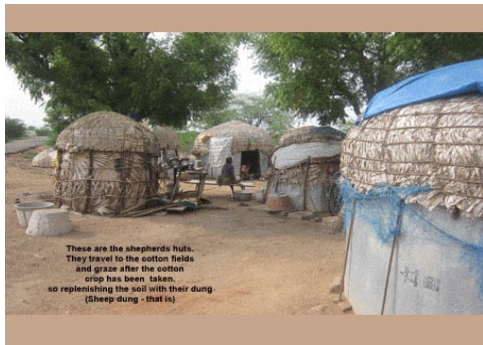
J'ai comparé plusieurs tissus de différents fournisseurs français, allemands et hollandais, pour finalement opter pour cette petite entreprise familiale dont les tissus sont d'une excellente qualité.

Je continue néanmoins à proposer des kimonos avec le tissu non bio utilisé jusque-là, pour les clients qui le souhaitent.

En ce qui concerne mes hakamas, actuellement issus de tissus en polyester et coton, je suis en train d'examiner les différentes possibilités pour en réaliser avec des fibres naturelles.



*GOTS (Global Organic Textile Standard) est un système de certification de produits textiles qui permet de garantir l'origine biologique des fibres et assure qu'à toutes les étapes de production et transformation du textile les procédés de production utilisés soient socialement responsables et respectueux de l'environnement.



These are the shepherds huts.
They travel to the cotton fields
and graze after the cotton
crop has been taken,
so replenishing the soil with their dung
(Sheep dung - that is)



Mr et Mme Manu, un couple de tisserands.

Grâce à la culture biologique du coton, les agriculteurs, dont la plupart possèdent 4 ou 5 hectares, peuvent alors cultiver également des aliments et préserver leurs animaux d'élevage. Ici, des huttes de bergers. Ils transhument à travers les champs de coton et font paître leurs troupeaux après la récolte du coton. Leur fumier fertilise à son tour le sol.



« Les gens qui tissent notre tissu travaillent avec des machines bruyantes dans des petits hangars dans leurs jardins. Voici Mme Karunakaran. Elle et son mari sont en train de tisser des « crossweave » roses pour nous. »
Philip W.



« La principale caractéristique de nos tissus est que l'on teint les fils (plutôt que le tissu) avant qu'il ne soient tissés. Quand les fils sont ensuite tissés, il y a de minuscules imperfections qui donnent de la profondeur et du caractère... On peut aussi associer un fil de trame coloré à un fil de chaîne d'une autre nuance. Voici mon partenaire Genesh, avec des fils prêts pour la teinture. »
Philip W.



Lucie Roy, en train de trier des boutons, vers 1987.



Lucie Roy fabrique des keikogis et des hakamas pour la pratique de l'Aïkido, et des housses pour certaines armes.

Les modèles sont d'un excellent confort et d'un entretien facile.

Vos pantalons, vestes, hakamas, sont réalisés à votre taille en semi-sur-mesure dans un délai rapide.

Des modèles en coton biologique sont également proposés.

Les commandes se font en ligne sur www.lucieroy.fr

lucie@lucieroy.fr

06 07 37 14 50